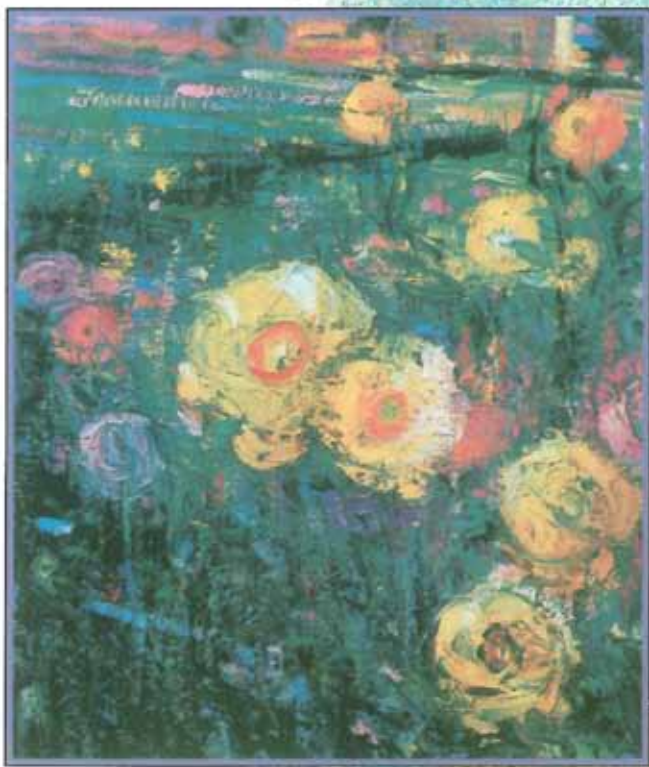


Betül Tarıman
GÜLE
GECE YORUMLARI

şirler

♥
CAN





Betül Tarıman
GÜLE GECE
YORUMLARI

ŐİİR DİZİSİ

Dizi Editörü
HİLMİ YAVUZ

Yayın Yönetmeni : İlknur Özdemir
Dizgi : Serap Kılıç
Düzelti : Fulya Tükel
Montaj : Mine Sarıkaya
Kapak Düzeni : Semih Özcan

İç Baskı : Eko Basımevi
Kapak Baskı : Çetin Ofset
Cilt : Ze Ciltevi

1. basım : 2002

ISBN 975-07-0194-1
© Betül Tarıman / Can Yayınları Ltd. Őti. (2002)

Betül Tarıman
GÜLE GECE
YORUMLARI

ŞİİR

CAN YAYINLARI LTD. ŞTİ.

Hayriye Caddesi No. 2, 80060 Galatasaray, İstanbul
Telefon: (0212) 252 56 75 - 252 59 88 - 252 59 89 Fax: 252 72 33
web sayfamız: <http://www.canyayinlari.com>
e-posta: yayinevi@canyayinlari.com

I.

MESELLER

**sayfamdaki bu soru işareti de ne
kırık bir bisiklet bahçemdeki**

Keskin bıçak ve mesel

*Cihangir, Şimşirci Sokak'ta
evi hırpalanan
Aleksandros Hacopulos'a*

Gıcırdayan kapıyı gri
Üstüme bir kibrit çak
Bavulu da yağmurludur gidenin
Bulaşıcıdır her salgın ve
Burkulmuş baharlar içimde
Yanlıştır evet her savaş

Lehçesi epeski çöldür gitmek
Sırlarıyla derine yakın
Aşktan emekli babalardır uğurlanan
Gömlekleri katla, sözleri usul
Her gün başka yüzle Mihal
Gitmek kime sabır
Kıvılcımı sönünce aynalar

Eğecek bir dal bulunca tan
Ev kaktüstür sarnıcı da acı kokan
Bende kederler aşksız dekolte
Sende kapı önleri pencereler

Unutulmuş bir ben kocalmış dutlukta

Çit kadınlar ve mesel

Uzağıma hiç gitmedim
Yakınımda kışadamlar, karkadınlar
Bahçeleri gidiş geliş bir keder
Yamardılar hep bir kumaşı
Söker yine yamardılar

Kuşkulanırdılar, gülmek bilmezdiler
Ayrı hayatları aynı odalarda paylaşırdılar
Sonrayı önceyle yineleyen
Sefil adam, zırva kadındılar

Korkarım acıya düşecek yolum
İçimi kurtlar kemirecek, akrepler sokacak
Bir ben üşüyeceğim uzadıkça gece
Tanrım sen yıldızları üstüme ört

Kadınlar eğri, kadınlar çit kadınlar

Lâl ve mesel

Yağmuruna git Emilio
Davacıyım o sokak paslı ve irilmiş
Hayat kan kırmızı ve lâl

Sular mı
Uykuyu soyunmuş kuşlar olmalı
Geri dönelim böyle eksilmeden
Aşkın yalnızları
Kuytulardan sızar sızdı mı

Şafağına git Emilio
Hayatın sığdığı
Tek bir masalı vardır insanın
Boynunda bir zincir gibi asılı aşkı
Hüznün öyküsüne sarınır
O ve sokağın her köşesi

Gittiğin her yerden döndün
Uyandın çamurlu su
Kalktın kar
Göz göze geldin yağmurla

Balkon ve mesel

*Ben ki öpüşmek kadar iriyimdir
Sonsuz birikirim hayatın koynuna*

Balkonda ay heves gibidir
Sürtünür dostluğu duvarlara
Zamana koşan tay dalgınlığında yılışık
Divanedir bakışın çıldırtan gölgesiyle
Omuzlarına düşer yansısı anısız bir kadının

O kadın göl açmış bir leylak
Boyu kısa kumru düşlerden az
Fularında eski çarşı kokusu
Sonsuz ağırbaşlı ve hep aynı

Balkonda ay ırmak gibidir
İstekli dünden bakmaklara
Dağa kavuşan ırmak kadar acele
Şüphedir hep göl içine açmaktan
Saçlarına düşer akı sabahsız bir kadının

Biçimsiz, yanlış ve ıslığı

Sıyrık ve mesel

Gülün hayata akıřtaki hızız
Buna kim karıřır
Erken açmak bir sıkıntı
Dilin ucundaki sıyrığa pervazız

Ey aşk bu kaçınıcı düşüşün
Başını ağrıtan kaçınıcı ah
Söylesem ağrına gider
Sık sık arıza yapıyor içindeki mevsim

Namlunun ucundan çekil
Ten yırtılırsa zarardır
Derinlerin avlusuna masalız

İnadın hep delirecek mi
Su nihayetinde gitmektir
Yalandır yıldızların örtündüğü
İçin ısınsın kumruları eline al

Bak atlar gelmiş
Yağmur olsam içine eriyeyeceğim
Beyazım, kar ve bulutlar

Ay salıncağı ve mesel

Aşk güzel aşk sapa aşk
Göğsüm acı güzel aşk
Ay salıncağını salla
Derdime derdini sal
Ölü sofrası çoktan kurulmuş
Toplanmışlar ay'ı parçalamaya

Ya başlarsam eskimeye
Ya sularını vermezse bulut
Saplarsa bıçağını boynuma
Bu bildik bir oyun
Adeta azınlık keder
Kalsam kalsam tekil kalırım
Gök rengini mor açar
Açar mı açar
Nasıl da açar

Ya yağmur yağsın açsın kapısını
Ya su serpsin içime
Issız zambak eskisiyim
Yapraklarım tuz ve kir
Şimdi şuram ağrısa
İçim burkulsa
Ağrıyan yanıma ne derim

Daire ve mesel

*daraldığında dairenin alanı
her akrep sokar kendini
kırmızı bir rüzgâr eser
yoklar akrebin intiharını*

Dekorları söktüler yazık
Kızlar şimdi üzgün açacak
En büyük hünerleri bu
Anneler ağırbaşlı çocuklar doğuracak

Kızlara en çok gitmek düşecek
Kocaman ilikler açmak küçücük düğmelere
Beyaz çamaşırları uçuşacak sokak aralarında
Anneler kendilerini balkonla tanımlayacak

Tazecik tenlerinde binbir hüzün
Kesik kesik gülecek kadınlar kapıda
Göğüslerini tutarak ansızın
Annelerine benzeyerek giderek

Kalbini serin tut
Suyunu azaltan hayattır şimdi
Gidip o büyük aydınlığa sarınsan

Ben ve mesel

Şimdiki ben yalandır
Olmadığım halimi özledim
Atkımın içinde kaybolmayı
Ne ki kırıldım
Adım sonra koyulmuş
Benden önce gelir

Eskiyen günlerle ağırbaşlı
Issız aklımın ermediği yaşta
Bilmediğim halimi özledim
Artık benden daha yaşlıyım
Küçüğüm benden üzgün
Benden bir sonradır

Kış indi gözyaşı oldu
Uykusuz günlerle umutsuz
Aşka söz olmayı özledim
Saçlarım kestane kızılı
Boyum sen kadar
Mutlu olsam olur muyum

Mutlu olsam olmadığım kadar





Betül Tarıman

GÜLE GECE YORUMLARI



Betül Tarıman, imge 'meseller'i anlattığı şiirlerini 'gülün hayata akıştaki' hızı ile yazıyor. 'Kardan harfler'le. Ve elbette şu soruyu gözardı etmeden: 'Kim erkendir

Güle Gece Yorumları'ndaki şiirleri, 'gece fotoğrafları'na da benzetebiliriz. *Tarıman*'ın '2000 Orhan Murat Arıburnu Şiir Ödülü' nü aldığı *Kardan Harfler* kitabından sonra yazdığı şiirlerden oluşuyor *Güle Gece Yorumları*.

Tarıman'ı okurken, şiirin 'fırtınadan, odalardan, uçurumlardan' kurtaracak söz'e gitmenizi olanaklı kıldığını düşünüyorsunuz; 'Şiir sevgilim olsun' diye düşünmeyi de...

HİLMİ YAVUZ

ISBN 975-07-0194-1



9 789750 701948

<http://www.canyayinlari.com>

Kapaktaki resim: LARRY VINBORG